



А. Камерницкий А. Матушкин

ПОЛЕВЫЕ ИСПЫТАНИЯ ОХОТНИЧЬИХ СОБАК



УДК 636.75
ББК 46.73
К18

Дизайн В. В. Пилюгина

Камерницкий А. В., Матушкин А. Ю.

К18 Полевые испытания охотничьих собак. — М.: ООО «АКВА-РИУМ БУК», 2003. — 48 с: ил.

ISBN 5-94838-148-X

С середины XIX века — с начала проведения полевых испытаний охотничьих собак в Англии — во всем мире ведутся бурные дебаты о критериях определения рабочих качеств собак.

В данной работе ведущие российские специалисты А. Камерницкий и А. Матушкин анализируют менявшиеся взгляды на эту проблему, сохраняющую актуальность и в наши дни, четко выделяют цели и задачи не только российского, но и зарубежного охотничьего собаководства.

Книга будет интересна специалистам-кинологам и знатокам охотничьего собаководства, а также всем любителям охотничьих собак и охоты.

УДК 636.76
ББК 46.73

Охраняется Законом РФ об авторском праве. Воспроизведение всей книги или любой ее части запрещается без письменного разрешения издателя. Любые попытки нарушения Закона будут преследоваться в судебном порядке.

ISBN 5-94838-148-X

© Камерницкий А. В.,
Матушкин А. Ю., 2003
© ООО «АКВАРИУМ БУК», 2003



Полевые испытания — это метод определения рабочих качеств охотничьей собаки. Что понимается под рабочими качествами, которые при этом должны определяться, зависит от общей направленности и задач, которые стоят перед охотничьим собаководством. В разных странах и разных исторических условиях они могут быть разными, основываться на разных охотничьих и иных традициях и требованиях. В настоящем очерке мы попробуем рассмотреть, какие же требования предъявляет к полевым испытаниям охотничьих собак отечественное охотничье собаководство и насколько отвечают этим требованиям существующие правила их проведения. Определение полевых качеств собаки интересовало охотника, очевидно, с того самого момента, когда собака стала его помощником в «лове» — промысле диких животных, и естественно, что оценка ее деятельности в этой роли неизбежно занимала значительное место в выработке охотником того или иного отношения к ней. Однако для того чтобы иметь возможность проверить собаку на охоте, ее следовало хотя бы дорастить до нужного возраста. В связи с этим стали предприниматься попытки заранее обнаружить наличие у собаки рабочих качеств. Нужно было получить возможность как-то определять будущие рабочие качества собаки в самом раннем возрасте, а еще лучше — до ее рождения. В условиях полувольного содержания со случайными вязками, когда отец щенков зачастую был неизвестен, это привело к правилу «полевой досуг — от сук», и на выращивание стали брать в первую очередь щенков от зарекомендовавшей себя суки.

С другой стороны, желание отобрать для выращивания наиболее перспективного щенка привело к выработке «примет» или «признаков» — каких-либо особенностей,





присущих щенку (окраса шерсти, нёба, языка, расположения нёбных складок, серёг на ушах и др.) и сходных с имеющимися у рабочей собаки.

Открытие, что рабочие качества передаются по наследству, показало, что одного определения пригодности собаки к работе недостаточно при выборе щенка, если имелось несколько рабочих собак. Возникла задача определения: какая же из них луч-

ше? Как попытка решить эту задачу, появились «мерки» — сравнение в поле двух или более одновременно работающих собак для выбора лучшей из них. Так можно было выбрать наиболее дельного работника и производителя, отбраковав остальных. Особенно наглядно такое сравнение выглядело для собак, работающих в группе, например, борзых, спускаемых с одной своры и травящих одного и того же выкунелого русака, или лаек, осаживающих медведя. Для остальных пород приходилось одновременно запускать в поиск двух собак, причем каждая, естественно, работала самостоятельно по своей дичи, и той полноты сравнения, которая была возможна для борзых, уже не получалось. Все эти «пробы», в силу отсутствия единых критериев оценки, как правило, страдали субъективностью, и то, что одному казалось лучшим, могло не совпадать с оценкой других. Тем не менее в XIX веке для заводских пород, когда вопрос об отборе производителей по рабочим качествам стал уже насущным, первые официальные полевые испытания легавых, появившиеся в Англии, были основаны именно





на таком сравнительном состязательном принципе. Таковыми под названием «фильд-трайлс» они остаются в англоязычных странах и поныне по причинам, о которых будет сказано ниже.

Появившись в последней четверти XIX века в России, полевые испытания легавых после небольшой заминки начали проводиться тем же методом сравнения двух одновременно работающих собак с дальнейшим сведением в пару победителей первого круга и так далее, то есть по так теперь называемой «олимпийской системе». Именно так начиная с 1887 года проводило испытания (состязания) Санкт-Петербургское общество любителей породистых собак (ОЛПС). Однако уже в 1890 году Московское общество охоты (МОО), начав, в свою очередь, проводить полевые испытания легавых, отказалось от состязательной системы и перешло на индивидуальную балловую оценку одиночной собаки по элементам ее работы в пределах 100-балльной шкалы. Это давало возможность сравнивать (по баллам) собак, никогда не встречавшихся в поле, например, потомков и предков. Такой способ проведения полевых испытаний в дальнейшем, несмотря на сопротивление, в первую очередь, ОЛПС, распространился по всей России, был в конечном счете перенесен на все группы пород охотничьих собак и поныне у нас является единственным способом проведения полевых испытаний охотничьих собак. Исключение составляют только борзые, у которых сохранился парный запуск, хотя расценка собак производится индивидуально.

На переломе XIX—XX веков, наряду с англо-американской состязательной системой и российской индивидуально-балловой системой, в Германии и других странах Центральной Европы сложилась своя, также индивидуальная, но отличная от нашей система полевых испытаний, характерная тем, что оцениваются не элементы одного вида работы легавой, а ее способность выполнять набор различных видов работ.





Таким образом, в мировой практике можно констатировать существование трех типов полевых испытаний: англо-американского, немецкого (среднеевропейского) и российского, — предназначенных, как будет показано дальше, соответственно для проверки пригодности собаки к состязаниям, для проверки пригодности собаки к практической охоте и для проверки пригодности собаки к племенному использованию.



В чем же состоит разница этих трех типов полевых испытаний и почему она возникла? Анализ развития охотничьего собаководства показывает, что такое деление соответствует трем основным направлениям охотничьего собаководства: англо-американскому, центральноевропейскому (немецкому) и российскому — с их характерными особенностями.

Англо-американское охотничье собаководство задается, в первую очередь, эффективностью собаки и ее действий. В самом деле, в Англии уже во второй половине XIX века, то есть почти сразу вслед за консолидацией заводских пород островных легавых, началось их расщепление на выставочные и полевые линии. Выставки там — мероприятие, целиком и полностью рассчитанное на эффекты: эффектный экстерьер, эффектный показ с помощью профессионального хэндлера, эффектная косметика (бритье, стрижка, прически и проч.), эффектные позы. Это типичное шоу со всеми элементами азартной игры, причем с довольно высокими ставками, учитывая рекламу, которую получают победители*. Аналогичная ситуация сложилась в Англии и США и с так называемыми «полевыми» линиями. Она вылилась в разведение фильд-трайлеров — собак, предназначенных

* Подробная характеристика этих шоу прекрасно изложена знатоком этой «игры» М. Шервуд в книге Д. Палмер «Ваша собака». — *Здесь и далее примечания авторов.*





исключительно для полевых состязаний. И здесь прева-
лирует эффектность — быстрота скачки, ширина поиска,
твердость и скульптурность «мертвой» стойки. Особенно
утрировано это направление проявилось в США, где «по-
левые линии» — это чисто фильд-трайлсовые собаки для
полевых состязаний. Они, как правило, мало чем напомина-
ют исходные породы и представляют спортивных скакунов,
задача которых состоит в том, чтобы за минимальный срок
в сопровождении верхового ведущего обскать максималь-
ное пространство и обнаружить максимальное количество
дичи. К практической охоте все это не имеет отношения.
Недаром в Англии в 30-х годах XX века попытка восстано-
вить утраченные рабочие охотничьи линии пойнтеров завоз-
ом фильд-трайлеров из США не увенчалась успехом из-за
племенной непригодности ввезенных собак. На эффект
рассчитаны «полевые» мероприятия не только с легавыми,
но с другими группами пород: бега борзых за искусственным
зайцем без угонок, скидок и прочих заячих «хитростей» и
скачки в алых камзолах и черных цилиндрах за стаей фок-
сгаундов, идущих по искусственному следу (поскольку езда
по живой лисице, кажется, запрещена). Эффективность
такой «охоты», само собой, нулевая. Естественно, что по-
добное направление охотничьего собаководства в Англии
и США способствовало сохранению соревновательного
парного метода полевых испытаний легавых как наиболее
подходящего для отбора фильд-трайлеров. Таким образом,
полевые испытания легавых в форме парных состязаний
представляют собой, в сущности, систему отбора собак для
участия в фильд-трайлах более высокого уровня, что вполне
согласуется с задачами англо-американского охотничьего
собаководства так называемого «полевого» направления.

На диаметрально противоположной позиции по сравне-
нию с англосаксонской традицией оказалась немецкая охот-
ничья собаководство. Оно может быть охарактеризовано как





чисто эффективное. С самого его самостоятельного начала в конце XIX века во главу угла ставилась добыча дичи — любой и в любых условиях. Результатом стало создание применительной или пользовательной всесторонней охотничьей собаки — ягдгебраухунда. Это понятие предусматривает, судя по всему, не только универсальность работы собаки практически по любой дичи — от бекаса до кабана и оленя (естественно, в условиях средневропейской парковой охоты), но и требование в любых условиях (опять-таки средневропейских) предоставить охотнику возможность выстрелить. Такой подход переносит центр тяжести с экстерьера (внешнего вида) собаки и эстетики работы на ее результативность любыми средствами.

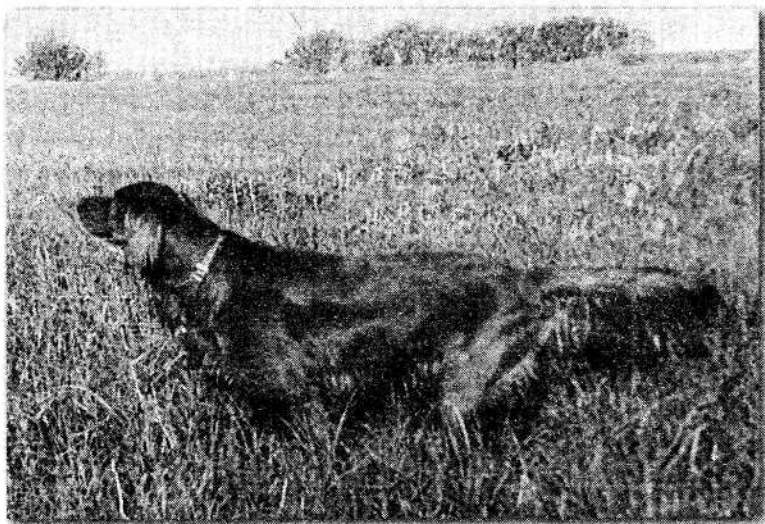
Ограниченность видов охот в Центральной Европе и ее практически полная зарегулированность позволили четко определить, какая работа «гебраухунда» нужна от него в том или ином случае. Таких «случаев», в сущности, очень немного: найти (верхом или низом — неважно) выводок куропаток или фазанов на поле и стать по нему; выгнать все, что есть в квартале расчищенного леса, на окружающие чистые просеки; идти у ноги при охоте «котлом» и приносить по команде подстреленную дичь; сплавать и принести сбитую или подсадную утку, ну, наконец, проследить по кровавому следу подстреленного с вышки оленя — вот, пожалуй, и все. Примерно тот же круг обязанностей с заменой пернатой дичи на понорившегося зверя установлен и для другого типа «гебраухунда» — немецкого ягдтерьера. Никакой эффектности (она вся перенесена с собаки на охотника) и чисто количественный результат. Стандартность вариантов использования охотничьих собак в условиях средневропейской охоты позволила создать набор методов полевых испытаний, рассчитанный на определение практической пригодности такой охотничьей «пользовательной» собаки к каждому из этих вариантов. Возможность про-





верки «гебраусхундов» на подготовленность практически к любому из имеющихся в наличии видов охот («проверка на профпригодность») определяет допуск к охотничьему использованию только проверенных на испытаниях собак.

Российское охотничье собаководство с давних пор шло по собственному пути: в «правильной охоте» всегда наряду с добычей ценилась и красота самого процесса. Во времена псовой охоты наряду с конечным результатом — взятием зверя, неизменно фигурировали и лихость и красота «браска» борзой. Ведь взять-то зверя нужно было «с блеском и треском!» (М.П. Мачеварианов). Охота с гончими привлекала не только возможностью умело подставиться под зверя, но будоражила и завораживала голосами собак, издающих «от 2 до 5 различных тонов, глядя по регистру, высоких, средних и низких» (А. Сафонов). А в работе легавой «столько картинности и красоты, что все это составляет одно из главных удовольствий ружейной охоты» (С.Т. Аксаков). Неразрывная связь собаки и охоты, красоты и результативности — вот основа российского охотничьего собаководства. Требование неразрывности собаки и охоты,





красоты и продуктивности, выставки и поля в начале XX века было подтверждено В. Столяровым: «С учреждением в России испытаний наши любители стали гораздо строже относиться к полевым достоинствам своих собак; некоторые вдалились даже в другую крайность и выводили собак исключительно полевых, совершенно забыв про внешность, — явление заметное и на Западе, где полевые собаки тоже резко отличаются от выставочных, и победители на испытаниях и выставках встречаются довольно редко. Задача наших обществ — исправить это».

Традиции охоты с собаками и охотничьего собаководства в России лучше всех сформулировал еще в середине XIX века М.П. Мачеварианов. «Истинный, или дельный охотник», по М.П. Мачеварианову, не «шкурятник» и не «спортсмен», он «смотрит на охоту, как на науку; строго держится всех ее правил, соблюдение которых и составляет гармонию, порядок и доставляет удовольствие в охоте. Он неумолимо заботится об усовершенствовании всего состава своей охоты: всегда имеет кровных, породистых, красивых, статных и резвых борзых собак; послушную, слаженную, добычливую, паратую, в совершенстве съезженную и нестомчивую стаю гончих; быстрых, крепких, досужих коней и считает наслаждением травлю зверей. Но все-таки он любит собак несравненно более, нежели собственно травлю. С каким неусыпным вниманием печется он о воспитании щенков и заботится о сохранении той породы собак, которая вмещает в себя все необходимые наружные и полевые достоинства. Их родословная ведется у него со строгой аккуратностью. Выборзка и, вообще, собаку не кровную и не породную он ценит ни во что, как бы она в поле лиха не была; потому что от такой собаки, несмотря на ее лихость, нельзя ожидать приплода с теми же полевыми достоинствами, которыми обладает она: это доказано и утверждено многими опытами». Отсюда неизбежно вытекала особая





забота о правильности разведения, что заставило наших охотников-собаководов и кинологов ко всем сторонам собаководства подходить с точки зрения племенного породного разведения. Этим же определяются сложившиеся в России в конце XIX века направленность и форма полевых испытаний, сначала легавых, а позднее, уже в XX веке, и остальных групп пород охотничьих собак.



Первым, кто отметил значение полевых испытаний охотничьих собак для племенной работы, был, по-видимому, известный охотник-собаковод АИ. Чевакинский, который уже в 1889 году, через два года после первых испытаний ОЛПС, писал: «Цель полевых испытаний, с одной стороны, состоит в том, чтобы показать, какая порода собак лучше удовлетворяет требованиям современной русской охоты, с другой стороны, чтобы указать тех победителей, от которых охотник может получить заведомо кровную полевую собаку». Эта же цель была определена как первостепенная в принятых в 1890 году Московским обществом охоты Правилах полевых испытаний подружейных собак: «Чтобы верно определить природные полевые качества и дрессировку». То же определение дано было и в принятых МОО в 1901 году Правилах полевой пробы гончих. И те и другие, таким образом, ставили целью племенной отбор. Правда, полевая проба гончих вначале предусматривала испытания только смычков и стай, что не очень увязывалось с поставленной целью. Не очень была увязана с этой целью и первоначально установленная различная оценка первопольных и многопольных собак на испытаниях легавых. Однако уже в 1903 году это различие было отменено и для легавых была принята единая расценочная таблица, проведена ее корректировка, причем некоторые графы получили новое название, и было изменено



их цифровое наполнение. «Чутье» так и осталось с 25 баллами, «манера поиска» была дополнена «быстротой» с общим баллом 20, «потяжке и подводке» было сохранено 15 баллов, но балл за «стойку» снижен с 15—20 до 5, «дрессировка» с ее 20 баллами была сохранена и была введена (по предложению К. В. Мошниина) новая графа «стиль и красота работы» с 15 баллами (табл. 1).

Таблица 1

Расценочная таблица Правил испытаний легавых, 1903 г.

Чутье	Быстрота и манера поиска	Стиль и красота работы	Стойка	Потяжка и подводка	Дрессировка	Общий балл
25	20	15	5	15	20	100

Общая сумма баллов с самого начала была установлена равной 100, причем высшая награда (диплом) I степени присуждался, если собака получала не менее 80 баллов, в том числе не менее 20 за чутье. Для получения диплома II степени требовалось набрать не менее 70 баллов при 18 баллах за чутье и для диплома III степени не менее 60 и 16 баллов соответственно. Неизменной сохранялась задача полевых испытаний легавых и гончих как определения их природных качеств.

Наиболее четко сформулировал цель полевых испытаний П. Г. Бутон в Сборнике ДОКС'а*: «Полевые испытания имеют целью отбор заводского материала производителей в отношении полевых их достоинств». В те же годы Р. Ф. Гернгроссом была разработана «идеология» полевых испытаний как племенного мероприятия, полностью изложенная в третьем издании его работы «Полевые испытания легавых подружейных собак» (1935 г.). В ней Р. Ф. Гернгросс убедительно показал, что основной целью полевых испытаний в отечественном собаководстве является выбор надлежащих

* Донское общество кровного собаководства.





производителей, передающих необходимые свойства, что возможно, во-первых, лишь при испытаниях одиночной собаки с балловой оценкой элементов работы и, во-вторых, эти элементы должны по возможности наиболее четко отражать природные (то есть наследуемые) качества собаки, а не качества, приобретенные ею в процессе дрессировки. На долю последней при этом отводилась только роль определенного стандарта демонстрации собакой на испытаниях своих природных качеств, позволяющего более точно оценить их. Эти положения Р.Ф. Гернгросса легли в основу всех отечественных правил полевых испытаний всех групп пород охотничьих собак до настоящего времени*. Как видно, они целиком укладываются в те традиции, на которых зиждилось российское охотничье собаководство с давних пор и которые были сформулированы еще в 1858 году М.П. Мачевариановым.

Р.Ф. Гернгросс в своей работе наглядно обосновал непригодность для нас англо-американской состязательной системы полевых испытаний, не дающей возможности от-

* В настоящее время приоритет проверки именно врожденных качеств собаки («проверка поведения») был научно обоснован зоопсихологами (Е.Н. Мычко и др.).





бора охотничьих рабочих собак для воспроизводства. По той же причине непригодна для нас и немецкая система, кладущая во главу угла проверку подготовленности собаки к практической охоте. Как указывалось выше, эта цель может ставиться только тогда, когда наличествует достаточно ограниченный и строго регламентированный круг задач, что возможно лишь при парковой охоте. Отечественная же охота на самом деле настолько разнопланова, что говорить о какой-либо ее регламентации просто невозможно. Столь же многопланово у нас и использование охотничьих собак. В силу этого Р.Ф. Гернгроссом при поддержке подавляющего большинства знатоков и был положен в основу принцип определения на полевых испытаниях именно «природных», то есть «наследуемых», качеств подружейной легавой, распространенный затем и на другие группы пород охотничьих собак.



ппоненты Р.Ф. Гернгросса, и в первую очередь А.А. Рази, соглашаясь с ним в предоставлении приоритета среди определяемых качеств именно «природным» признакам, выдвигали три основных возражения: невозможность деления единой по сути работы собаки на «элементы»; невозможность цифрового отображения «неизмеримых» вещей; случайность тех или иных результатов, показанных собакой за краткое время испытаний. В своих суждениях они во многом были правы, однако единственным позитивным предложением, которое могли сделать эти оппоненты, было создание испытательных станций, на которых собака могла пройти «длительное научно-экспериментальное изучение». На самом деле, конечно, никакая станция не может исключить наличие случайности в определении природных качеств, хотя бы того же самого чутья, поскольку учет всех действующих при этом факторов просто невозможен. Таким образом,





система индивидуальных полевых испытаний, несмотря на существенный элемент «случайности» оценки, все-таки остается наиболее верным способом определения природных полевых качеств. Как утверждал, кажется, У. Черчилль: «Демократия — вещь отвратительная, но ничего лучшего человечество не придумало». Следует только помнить, что собака не может показать более того, что заложено в ней от природы, но почти всегда показывает меньше.

Что касается невозможности цифрового выражения неизмеримых вещей, то оно становится возможным, если установить критерии измерения. Так, А.А. Рази приводит в подтверждение своей мысли полный разнобой, возникший у оценщиков чутья на первых испытаниях ОЛПС в 1887 г., что было совершенно естественно, поскольку не было критериев оценки. Положение изменилось с тех пор, как было установлено, что максимальный балл за дальность присуждается за работу на 25 и более метров, а минимальная дальность, дающая право на дипломирование, — 5—7 м. Это сразу дало возможность расценки дальности причивания в баллах. Конечно, оценка эта относительна, но дает возможность сравнения. Возникает вопрос: почему выбраны 25 м? Рациональное основание для этого есть — 25 м работы собаки — это 30—35-метровая дистанция, предельная для разумного выстрела, и собака, работающая на такое расстояние, перекрывает весь охотничий диапазон стрельбы.

Истинная сложность создания правил полевых испытаний состояла и состоит до сих пор в том, что, как правильно заметил основной оппонент РФ. Гернгросса А.А. Рази, при этом пришлось единое целое — собаку и ее работу — разбивать для оценки на отдельные элементы, то есть делать то, от чего сразу и категорически отказалась наша кинология на выставках: от балловой оценки отдельных статей собаки. Из этого противоречия мы не только не вылезли и сейчас, но в какой-то степени, как будет показано позднее, даже углубили его.



так, при составлении правил требовалось достаточно четко определить, что же из рабочих качеств является наследуемым признаком, а что — всего лишь приобретенным, притом, что практически невозможно оценить наследуемое качество, не выявленное путем натаски. К тому же на переломе XIX—XX веков, когда составлялся первый вариант правил полевых испытаний легавых, еще далеко не ясно было, что и как может передаваться от родителей потомкам.

Р.Ф. Гернгросс, обосновывая в 1925 году предлагаемые Правила, подходил к этому вопросу со следующих позиций: российским кинологам с самого начала было ясно, что основное требование к легавой — наличие чутья — способность находить дичь по запаху. Не вызывала сомнений и передача этой способности по наследству, это вытекало из всего почти векового опыта охоты с легавой. Поэтому на «чутье» была выделена четвертая часть всех баллов (25 баллов из 100). Было очевидно, что способность находить дичь определяется не только тем, что собака могла ее причуять и развернуться на нее, помимо этого она должна была еще и проявить то, что мы теперь называем «обонятельным поведением», которое проявляется в потяжке, стойке и подводке (20 баллов). Таким образом, на весь комплекс этих свойств была отведена львиная доля всей таблицы — 45 %. Вторая группа наследуемых признаков была определена Р.Ф. Гернгроссом как «ум и характер». Они характеризовались через пригодность к обучению, вследствие чего и были в дальнейшем обозначены как «послушание». На этот раздел была выделена пятая часть таблицы (20 баллов), сколько и на «механическую» составляющую работы собаки — «быстроту и манеру поиска». Наконец, необходимая, как уже указывалось выше, для российских охотников эстетическая сторона охоты, ее эффектность, отражающая породность собаки, «стиль и красота работы» были оценены 15 баллами. Эти признаки, несомненно, также относятся к «природным»,





наследуемым качествам, как следует из самого определения стиля («врожденный жест, характеризующий породность»). Доклад Р.Ф. Гернгросса на Всесоюзном кинологическом съезде 1925 года и его развернутое изложение в книге «Полевые испытания легавых подружейных собак» не только привели к принятию новых Правил испытаний легавых 1925 года, но и дали основу для разработки и утверждения правил испытаний других групп охотничьих собак в СССР. «Идеология» полевых испытаний, выработанная Р.Ф. Гернгроссом, не только сохраняет, но и усиливает свое значение и в наше время.

В принятых в 1925 году по докладу Р.Ф. Гернгросса Правилах расценочная таблица полностью совпадала с таблицей 1903 года с единственной заменой названия графы «дрессировка» на «подслушивание (ум и характер)». Неизменными остались и минимальные требования по общему баллу и баллам по чутью, необходимые для получения дипломов (табл. 2).

Таблица 2

Расценочная таблица Правил испытаний легавых, 1925 г.

Чутье	Быстрота и манера поиска	Стойка	Потяжка и подводка	Стиль и красота работы	Подслушивание (ум и характер)	Общий балл
25	20	5	15	15	20	100

Что касается Правил полевой пробы гончих, принятых в 1925 году, одновременно с Правилами полевых испытаний легавых, то их отличие от Правил 1901 года состояло, в первую очередь, во включении, помимо смычков, стоек и стай, испытаний одиночного гонца, что более соответствовало племенным целям. При этом к графе «мастерство» (20 баллов) было добавлено «чутье» (10 баллов), из «вязкости» (15 баллов) и «полаза» (15 баллов)



выделена графа «добычливость» (5 баллов) и к «позывистости» (5 баллов) добавлена «приездка» (5 баллов). Неизменными остались графы «паратость» (10 баллов) и «голос» с его 15 баллами, из которых собственно голос расценивался из 10, а дополнительные 5 баллов расходовались только на особую фигурность — «троящийся», «с гнусью», «с заливом» голоса.

Единых правил полевых испытаний для остальных групп пород охотничьих собак в то время принято не было, хотя попытки проведения садок борзых, испытаний лаек по медведю и белке и норных в искусственных норах по барсуку и лисице и проводились.



На этом работа над правилами испытаний охотничьих собак не остановилась, и в 1939 году работа по охвату основных наличествовавших тогда групп пород охотничьих собак была в основном завершена. Именно принятые в этом году правила испытаний охотничьих собак стали основой всех дальнейших модификаций. В каком же направлении в 1939 году и позднее были изменены ранние Правила испытаний охотничьих собак? Рассмотрим этот вопрос на примере испытаний легавых, наиболее ярко отражающем направленность изменений.





Основной особенностью произведенных в 1939 году изменений в Правилах испытаний легавых стала детализация и дробление граф расценочной таблицы по элементам с отдельным начислением баллов. В результате было выделено 13 отдельных граф, частично объединенных по разделам (табл. 3).

Таблица 3

Расценочная таблица полевых испытаний легавых, 1939 г.

Чутье			Поиск		По-	Стой-ка	Под-водка	Стиль			Поста-новка		Об-щий балл
дальность	верность	верх	быстрота	манера				хода	стойки	потяжкий подводки	самостоя-тельность	послуша-ние	
10	10	5	10	10	5	5	10	5	5	5	10	10	100

В сущности именно в этом виде расценочная таблица полевых испытаний легавых дошла до наших дней. Изменения правил полевых испытаний легавых в 1959, 1976, 1981 годах оставили саму таблицу без изменений. Лишь в 1971 году была сделана попытка вынести из раздела «чутье» графу «манера причувивания — верх», выделив ее в отдельный элемент. При этом общий балл за «чутье» — 25 баллов — был сохранен путем увеличения баллов за «дальность» до 15. Соответственно на 5 баллов была уменьшена оценка за «дрессировку», в которую помимо «постановки» и «послушания» было добавлено «отношение к выстрелу» (по 5 баллов за каждый пункт). Однако уже в 1976 году расценочной таблице был возвращен прежний вид.

Зато во всех произошедших пересмотрах серьезным изменениям подвергались нормы минимальных баллов, необходимых для присуждения дипломов той или иной степени (табл. 4).



Таблица 4

Минимальные баллы, необходимые для получения диплома на полевых испытаниях легавых по правилам 1925—1981 гг.

Графа таблицы	1925	1939	1959	1971	1976	1981
Общий балл из 100						
диплом I степени	80	80	80	80	80	80
диплом II степени	70	70	70	70	70	70
диплом III степени	60	60	60	60	60	60
Чутье из 25						
диплом I степени	20	20	20	20	20	20
диплом II степени	18	18	18	18	18	18
диплом III степени	16	16	16	16	16	16
в т.ч. дальность из 10						
диплом I степени	—	—	7	12*	8	8
диплом II степени	—	—	6	11*	7	7
диплом III степени	—	—	5	10*	6	6
в т.ч. верность из 10						
диплом I степени	—	—	—	8	8	8
диплом II степени	—	—	—	7	7	7
диплом III степени	—	—	—	6	6	6
Стойка из 5						
диплом I степени	—	—	3	4	4	4
диплом II степени	—	—	3	4	4	4
диплом III степени	—	—	3	3	3	3
Дрессировка из 20						
диплом I степени	—	—	12	12**	14	14
диплом II степени	—	—	12	11**	13	12
диплом III степени	—	—	12	10**	12	12
в т.ч. отношение к выстрелу из 5						
диплом I степени	—	—	—	4	—	—
диплом II степени	—	—	—	4	—	—
диплом III степени	—	—	—	3	—	—

* из 15 баллов; ** из 15 баллов (постановка, послушание, отношение к выстрелу — по 5 баллов).

Рассматривая развитие отечественных правил проведения полевых испытаний легавых с конца XIX века до наших дней, в первую очередь необходимо отметить, что в Правилах 1890—1925 годов выделялось только 6—7 основных элементов, по которым





расценивалась собака. Как видно, работа собаки, представляющая единое целое, нарезалась довольно крупными кусками, явно захватывающими целые наборы природных свойств. Это никого, в сущности, не смущало.

Дело в том, что изначально контингент экспертов (судей), проводивших испытания, был достаточно ограничен и включал в лучшем случае несколько десятков людей, обладавших колоссальным опытом, хорошо известных как друг другу, так и всем охотникам-собаководам. Эти лица достаточно часто общались между собой, устно или в печати, знали точки зрения каждого из них, и, хотя в целом ряде вопросов стояли на разных позициях, им не требовалась дальнейшая расшифровка того, что подразумевалось в каждом из пунктов п р а в и л . Р.Ф. Гернгросс прямо указывал, что эксперт, если он действительно эксперт, прекрасно понимает (чувствует) разницу между баллами за чутье 17 и 18 или 19 и 20 (пороговыми для присуждения диплома более высокой степени) и даже между 16 и 17 баллами, не сказывающимися на степени диплома.

Однако уже в 30-х годах, когда поголовье охотничьих собак сильно возросло, а полевые испытания начали вхо-



дить в плоть и кровь охотников-собаководов, потребовалось значительно расширить контингент экспертов. Первая регламентация этого корпуса была проведена еще на Кинологическом съезде, когда при Всесоюзном совете по вопросам собаководства был создан список экспертов, однако было разрешено использовать в качестве таковых и не внесенных в этот список лиц, «компетентных в испытаниях», правда с согласия Совета. Увеличение числа экспертов, особенно резко ускорившееся после Великой Отечественной войны, привело к определенному снижению уровня их подготовки и потребовало более подробной расшифровки граф, выделенных в Правилах испытаний. Таким образом, аргументация АЛ. Рази (о которой к тому времени уже успели забыть) относительно неправомерности делить на элементы и расценивать по каждому из них единую работу собаки, получила, в сущности, дополнительное подтверждение. Так, в Правилах испытаний легавых, принятых в 1939 году, не только вместо 6 граф появилось 13, но и для каждого балла каждой графы было введено указание, при каких показателях его присуждать. Тем самым роль эксперта практически сводилась к работе учетчика, и ему оставалось только механически расписывать то, что он видел, по указателю баллов и производить арифмети-



ческие действия. По-видимому, это было в определенной степени неизбежно, поскольку иначе не было возможности удовлетворить спрос на полевые испытания. Однако такой подход приводил к утере взаимосвязей между отдельными показателями и нивелировке важных и второстепенных признаков. Наглядным примером этого явилась ситуация, сложившаяся после деления графы «чутье» на целых три: «дальность» (10 баллов), «верность» (10 баллов) и «верх» (5 баллов). Биологически определяющим работоспособность легавой наследуемым признаком является острота обоняния, отражаемая дальностью чутья. Другим, но тоже наследуемым качеством — интеллектом обуславливается способность использовать воздушные течения (верх), поскольку научить собаку делать это невозможно. «Верность», точнее «неверность» — это ошибки, допускаемые собакой на всех стадиях причуивания, из которых добрая половина относится не к наследуемым, а к приобретенным признакам, что признавали и сам Р.Ф. Гернгросс, и А.А. Рази, причем отличить первые от вторых практически невозможно. Это понимание существовало в 1939 году, что сказалось в отсутствии в Правилах минимумов по «верности», сохранялось оно и в 1959 году. Это давало возможность использовать графу «верность» (тогда еще судило много старых опытных экспертов, начинавших в 20—30-х годах) как резервную для 25-балльной оценки чутья. Лишь в 1960-х годах по графе «верность» был введен общий для всех степеней диплома минимум в 6 баллов, что, по-видимому, представляло оптимальный вариант. Дело в том, что в тогда собаководы прекрасно чувствовали разницу между дипломами III степени с 16 и 17 баллами за чутье. В 1971 году была сделана попытка решительным образом пересмотреть подход к оценке чутья легавой, причем приоритет был отдан «дальности», как решающему признаку для племенной оценки легавой. За счет изъятия «манеры причуивания» (пресловутого «верха»)



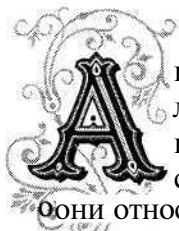
из «чутья» освободившиеся 5 баллов добавили в графу «дальность». При этом минимум по этой графе установили 12 (диплом I ст.), 11 (диплом II ст.) и 10 баллов (диплом III ст.) и впервые ввели по графе «верность»: 8 (диплом I ст.), 7 (диплом II ст.) и 6 баллов (диплом III ст.). Это давало соотношения баллов за «дальность» и «верность» приблизительно 3:2, что отражало существенно большее значение безусловно наследуемого признака, чем зависящего от натаски. Целый ряд других недостатков, свойственных этим Правилам, не дал долго продержаться этому варианту, и уже в 1976 году их сменили другие, в которых графе «дальность» была возвращена 10-балльная оценка с возвратом к первоначальному минимуму (8, 7 и 6), однако минимум 1971 года по «верности» был сохранен в тех же размерах. Таким образом, совершенно неоправданно было резко завышено требование по безошибочности работы легавой, сильно, как уже было сказано, связанное с приобретенными качествами.

Произошло это, в первую очередь, потому, что была забыта выработанная отечественной охотничьей кинологией





«идеология» полевых испытаний как отбора племенных охотничьих собак. Опять все громче стали звучать требования «приблизить правила испытаний к практической охоте». Вместо этого следовало бы более тщательно на современном уровне попытаться разделить «природные» наследуемые рабочие признаки охотничьих собак и признаки приобретенные, не передающиеся потомству, что при современном подходе можно было бы сделать более уверенно, чем 80 лет назад. И сделать это следует не только для легавых, но и для остальных групп пород.



Анализируя проведенное в вариантах Правил полевых испытаний легавых 1903, 1925 и последующих лет разделение единой работы собаки на составляющие ее элементы, можно отметить, что они относились к чутью, движению и особенностям высшей нервной деятельности (ум и характер). Естественно, что эти элементы, с одной стороны, в заметной степени перекрывались, а, с другой, — включали значительную долю не «природных», а приобретенных признаков, однако при отсутствии в то время четких представлений о наследовании признаков, выделение именно этих элементов следует признать несомненным достижением. Примерно по тому же самому сценарию была проведена разбивка на элементы и правил полевых испытаний других групп пород охотничьих собак. Ныне, рассматривая их вкуче, с биологической точки зрения можно выделить три группы признаков, которые действительно являются наследуемыми и в преобладающей степени определяют племенное значение полевого работника как производителя. Это, во-первых, уровень развития сенсорных систем (органов чувств: обоняния, зрения, слуха и осязания), строение аппарата движения (костяка, мускулатуры и обслуживающих движение органов — сердца, лег-



ких и т. п., короче, анатомии) и уровень развития высшей нервной деятельности, включающий наличие необходимых инстинктов (безусловных рефлексов), способность к выработке и закреплению условных рефлексов и способность к «умственной деятельности» — экстраполяции, то есть предвидению результата совершаемых действий. Не все составляющие эти комплексы признаки являются необходимыми в равной мере для разных групп пород. Так, для борзых, гончих, легавых и спаниелей решающее значение имеет лишь одна из сенсорных систем: зрение (зоркость) — для борзых и обоняние (чутье) — для трех остальных. В то же время для ретриверов имеют значение две системы: обоняние и зрение, для лаек необходима высокая степень развитости трех систем (зрения, обоняния и слуха), а для норных, по-видимому, и четвертой — осязания, необходимого при работе в полной темноте. Аппарат движения борзой должен обеспечивать ей не только резвость, но и поворотливость — способность изменять направление скачки при угонках и поимистость, что не находит никакого отражения на кинодроме. В Правилах испытаний гончих мало значения придается паратости, хотя паратость, вкупе с остротой обоняния, в определенной степени компенсирует мастерство и вязкость, затрудняя зверю запутывание следа. Аппарат, обслуживающий движение гончих, должен обеспечить еще и отдачу голоса на ходу. Высокая способность к экстраполяции (интеллект) необходима во всех группах пород: у борзых — это способность перехватить зверя, отрезать его от крепи, у гончих и лаек — основа мастерства и рациональности поиска и слежки и т. д. Определение необходимых биологических составляющих трех указанных групп наследуемых признаков дает возможность уточнения расцениваемых на полевых испытаниях элементов работы охотничьих собак и отделения их от не имеющих племенного значения фенотипических признаков.





Носмотрим, каким же образом можно соотнести с указанными критериями графы действующей ныне расценочной таблицы Правил полевых испытаний легавых. Графы «дальность» и «манера причуивания» характеризуют врожденные качества — остроту обоняния и способность пользоваться воздушными потоками, а вот в графе «верность», помимо остроты обоняния и адекватности обонятельной реакции, заметное место, как признавал и Р.Ф. Гернгросс, занимают приобретенные дефекты натаски. Разделы «быстрота и манера поиска» и «стиль», кроме графы «стиль подводки», практически целиком связаны с врожденными анатомическими особенностями, определяющими скорость, манеру и породность работы собаки. Наконец, графы «постановка» и «послушание» характеризуют осмысленность работы легавой и ее обучаемость, а также («отношение к выстрелу») силу нервной системы (Е.Н. Мычко и др.). Графа же «стиль подводки», на наш взгляд, явно излишняя в силу отсутствия какого-либо породного различия в выполнении этого элемента работы.





Попробуем, исходя из изложенных выше положений, провести подобный анализ Правил полевых испытаний гончих. Для этого нам придется проследить изменения, которые произошли с 1925 года по настоящее время в расценочной таблице Правил испытаний, поскольку, как уже говорилось, расценка одиночной гончей, то есть того, что необходимо для определения племенной ценности собаки, была введена лишь в 1925 году. Вся работа одиночного гонца была тогда поделена на 10 элементов (табл. 5).

Таблица 5

Расценочная таблица Правил испытаний гончих, 1925 г.

По-лаз	До-быч-ли-вость	Мас-терс-тво	Чутье	Вяз-кость	Голос	Пара-тость	Позы-вистость	При-ездка	Об-щий балл
10	5	20	10	15	10/5	10	5	5	100

Очевидно, что основными из них признавались «полаз», «вязкость» и «мастерство», на которые была отведена половина всей таблицы. В дальнейшем, вплоть до наших дней, набор элементов практически не менялся, за исключением того, что в «голос» была включена еще «верность отдачи», а «позывистость» и «приездка» объединены в одну графу. Числовое же значение граф, относящихся к элементам работы, претерпело ряд изменений, для демонстрации которых воспользуемся таблицей, составленной Р.И. Шияном (табл. 6).

Таблица 6

Изменения в расценках отдельных граф расценочных таблиц полевых испытаний гончих в Правилах испытаний, 1925—1993 гг.

Графа таблицы	1925	1939	1947	1959	1981	1993
Полаз	15	10	10	10	10	10
Добычливость	5	10	5	5	5	5
Мастерство	20	20	25	25	25	25
Чутье	10	15	10	10	10	10





Продолжение таблицы 6

Графа таблицы	1925	1939	1947	1959	1981	1993
Вязкость	15	15	15	15	15	15
Голос – сила	10	10	10	10	10	10
Голос – фигурность	5	5	5	5	5	5
Голос – верность	–	–	5	5	5	5
Паратость	10	10	10	10	10	10
Позывистость/ Приездка	5/5	5	5	5	5	5
Общий балл	100	100	100	100	100	100

Как видно, изменения эти были, в сущности, сравнительно невелики. Почти не претерпели изменений и минимальные оценки, необходимые для получения диплома I, II и III степеней соответственно: общий балл — 80, 70 и 60 баллов, «мастерство» — 16, 14, 12 баллов (1939 г.), 20, 18 и 16 баллов (с 1947 г.), «сила голоса» — 7,6,5 баллов (с 1939 г.), «верность отдачи» — 3, 3, 3 балла (1947 г.), 4, 4, 3 балла (с 1959 г.). Казалось бы, Правила эти настолько устоялись, что никаких сомнений в их отработанности нет и быть не должно. Однако вот уже несколько лет не смолкают споры о правильности оценки племенной способности гончих, отсуженных по этим самым Правилам, причем споры идут не по нарезке граф и их численному наполнению и не по их смысловому содержанию. Основной предмет обсуждения: сколько времени должна проработать собака, чтобы получить диплом? В качестве критерия привлекается время, которое требуется на охоте, чтобы взять зверя. Время при этом называется разное (30,40,60 минут), хотя, исходя из практики, можно сказать, что для взятия зайца требуется от 10 минут, если стрелок правильно определил лаз, до двух-трех часов, за которые чутыстая паратая гончая должна сгонять зайца. Именно сгонять, а не заловить. Но, что-то мы уже давно не слышали о сгоненных зайцах. Короче говоря, обсуждение, судя по всему, происходит не в нужной плоскости и речь идет не о природных наследуемых



качествах собаки, а о ее пригодности к практической охоте, что бессмысленно ввиду невозможности нормировать эти требования. Это и есть то самое, против чего всегда возражали отечественные кинологи.



Никто, однако, не пробует рассмотреть внесенные в расценочную таблицу графы с точки зрения наследуемых признаков, которые как раз следует оценивать. Попробуем приложить изложенные выше соображения о комплексах природных свойств, определяющих работу охотничьей собаки, на примере разбора граф полевых испытаний гончих. Любому гончатнику прекрасно известно, что чутье, то есть острота обоняния применительно к следу, является, так же, как для легавой, основным и определяющим наследуемым признаком, без наличия которого гончая становится бесполезной помехой. В силу этого оценка этого качества должна быть несомненно необходимой. Однако выработка критерия оценки чутья гончей еще более сложна, чем в случае легавой, у которой в качестве такого критерия, хотя и условного, можно использовать дальность причуивания. Как же должно расцениваться чутье гончей согласно Правилам испытаний? В Правилах 1925 года говорится: «Чутье определяется из всей совокупности работы гончих, особенно на открытых местах, дорогах, полях и т. д.», что повторяется и в 1939 году, даже без ссылки на «открытые места и пр.». В Правилах же 1959 года уже стоит: «Степень чутья определяется по совокупности показателей добычливости и мастерства», причем, правда, оговаривается, что скидки по чутью могут быть изменены в зависимости от трудности работы или явных дефектов. Наконец Правила 1981 и 1993 годов прямо ставят оценку чутья в зависимость от баллов по «мастерству» с оговоркой, что она может быть повышена в трудных условиях, а также «с учетом добычливости, паратости





и верности отдачи голоса». Таким образом, основное наследуемое рабочее качество гончей — чутье приходится определять лишь по косвенным и по сути своей комплексным элементам работы. Единственное, в сущности, указание на возможность прямого определения чутья имеется в графе «добычливость», где говорится, что на черной тропе при принятии гончей следа зайца, перевиденного за 15 минут перед набросом собаки, ей ставится высший балл за «добычливость» (?). По-видимому, этот срок определен на практике, как близкий к предельному для сохранения запаха на следу. «Жировочный след» же, который сохраняется значительно дольше, помимо остывших следов заячьих лап, включает долго пахнущие экскременты*.

Почему этот фактор, действительно имеющий отношение к «чутью», отнесен к «добычливости», а не к «чутью» — непонятно. Чутье гончей можно было бы действительно экспериментально определить, наманивая ее, естественно, в определенных условиях (температура, влажность, тропа и пр.) на след шумового зверя по совокупности двух факторов: времени, прошедшего после прохода зверя, и расстояния, на котором собака разберется, в какую сторону пошел зверь. К сожалению, такая возможность практически встречается на испытаниях крайне редко и основывать на ней правила нельзя.



Н опробуем определить, какие графы из содержащихся в расценочной таблице действующих Правил, могут быть привлечены для определения чутья гончей. Для этого следует попытаться оценить все графы таблицы с точки зрения их зависимости от сформу-

* См. приводимый Р.И. Шияном («Русская гончая», 1995, С.109—110) пример выжлеца полевого чемпиона «Кучума» 1639/русская гончая, отдававшего голос на «заячьих катышках».



лированных выше трех природных наследственных групп признаков: развития органов чувств, «анатомии» и развития системы высшей нервной деятельности, а также от признаков не наследственных — приобретенных признаков.

«Полаз» — в определенной, однако незначительной степени, связан с остротой обоняния, что проявляется только при перехвате собакой следа шумового зайца. Запавший же на лежке заяц запаха в окружающую среду почти не отдает, тем более что, идя на лежку, он делает одну-две скидки. Успешность поиска такого зверя зависит главным образом от «опыта» гончей — ее сообразительности, зрительной памяти на типичные места лежек, вязкости и, естественно, от обучения. В полазе важен не так охват территории, как умение гончей обыскать типичные места нахождения зверя. Где-то в 70-х годах мне (А. К.) пришлось судить Калининские областные испытания гончих, которые происходили на острове на подтопленной Волге, напротив Н. Мелково. Сам остров представлял из себя восьмерку — два покрытых сосновым бором бугра, соединенные низким перешейком.



На нем находился выводок зайцев, отрезанный от материка таянием ледяного покрова. Помимо чистого бора, покрывавшего всю поверхность острова, лишь по урезу воды тянулась узкая, в несколько метров, полоса ивняка. Набрасываемые собаки, поощряемые порсканьем ведущих, как одна бросались во весь опор прочесывать сосняк, облетали весь остров и, естественно, оставались без подъема. Лишь после моего настойчивого требования один из ведущих «рискнул» запустить выжловку в непрезентабельные кусты на самом берегу, где она буквально через 3—5 минут побудила зверя и повела по зрячему.

Обыскиванию крепких мест гончая может быть обучена, однако это делается весьма редко, и «полаз», таким образом, можно отнести за счет «сообразительности» — способности к экстраполяции самой собаки.

«**Добычливость**» — совершенно непонятная графа. Этот элемент не связан ни с чутьем, если не считать упомянутого уже замечания о принятии следа шумового зверя, ни с механизмом движения, ни с высшей нервной деятельностью (опытом), поскольку последний уже предусмотрен в «полазе». По определению, данному в Правилах (подъем зверя в первой или во второй половине напуска), выходит, что «добычливость» зависит только от плотности зверя, а это не имеет никакого отношения к рабочим качествам гончей, а лишь к ее удачливости.

«**Мастерство**» — признак, считающийся, наряду с «вязкостью», определяющим для оценки работы собаки. Именно «мастерство», согласно Правилам, в основном определяет оценку чутья гончей. Что же понимается под этим термином и какие природные качества включает этот элемент работы гончей? Как ни странно, точное определение «мастерства» отыскать не так-то просто. Старые авторитеты (Н.П. Кишенский, П.М. Губин, П.М. Мачеварианов) такого термина вообще не используют. Правила испытаний, начиная с 1901 года по 1993 год, указывают только, как



оценивать этот элемент работы, не давая его определения. Возникает вопрос, так ли важно иметь определение, если само слово «мастерство» делает это понятным для всех. Оказывается, важно. Н.П. Пахомов, определяя «мастерство» как искусство гончей при выправлении следа или на сколах, когда след потерян, одновременно предупреждает против представления, «что мастерство — это весь комплекс работы гончей». Определение «мастерства», данное Н.П. Пахомовым, довольно близко совпадает с тем, что указывают В.И. Казанский, Б.Д. Протасов, Б.В. Дмитриев и другие. При этом все они, признавая необходимость наличия чутья, тем не менее указывают, что основой «мастерства» является опыт и ум (способность собаки освоить этот опыт). Оно и понятно — заяц, сделавший двойку, скидку и один-два скачка, западает и запирает дух, и если гончая не соображает, где его искать, то она может демонстрировать хоть часовую «вязкость» безо всякого толка.

Кто из экспертов и гончатников не видел, как сколовшаяся собака мотается по гонному следу взад и вперед, от места скола до места, где, по-видимому, кончается двойной след и где заяц сделал скидку, изредка отдавая голос, но не соображая, что следует сделать кружок на этом самом месте — чутье есть, а мастерства нет. С другой стороны, даже не чутьистая гончая, а то и смекалистая дворняжка, знающая места западания зверя, в достаточно короткий срок вновь поднимет его. Таким образом, оказывается, что «мастерство» на самом деле связано не только и не столько с чутьем (обонянием), сколько с опытом и интеллектом. Недаром ряд авторов, писавших о нагонке (Н.Н. Челишев, Р.И. Шиян), подчеркивают, что молодую собаку на сколе нужно удерживать в поиске не в районе самого скола, а несколько назад от него. Все это полностью соответствует Правилам 1901—1939 годов, где для оценки мастерства первостепенной признается работа на сколе.





Однако уже с 1959 года в Правилах при оценке мастерства на первый план выходит работа на гону, характеризующаяся его длительностью и малым количеством перемолчек и сколов. Эта часть работы гончей действительно обуславливается чутьем (плюс, добавим, паратостью). Возможно, что именно эту часть работы гончей можно выделить из мастерства непосредственно в графу «чутье», оставив в «мастерстве» работу на сколе как показатель, наряду с «полазом», опыта и ума (интеллекта).

«Вязкость» — практически всеми авторами рассматривается как одно из важнейших врожденных рабочих качеств гончей. Признается, однако, что вязкость может быть как в определенной степени развита, так и подавлена в процессе нагонки. Под вязкостью довольно однозначно понимается упорство собаки в преследовании побуженного зверя и особенно в выправлении скола. Следует отметить, что с течением времени произошло некоторое смещение акцента в этом определении: если в первой трети XX века существенное значение придавалось вязкости во время гона и это даже выносилось в начало определения, то позднее



бросание гончей горячего следа стало сравнительно редким явлением и, хотя такая возможность и предусматривается правилами, но основным аспектом в определении вязкости стала работа гончей на сколе. Уход гончей с тонного следа вопросов не вызывает — такой порок у гончей столь же недопустим, как и отсутствие стойки у легавой, независимо от того, чем он вызван — отсутствием азарта к зверю или пороком чутья. В то же время вязкость на сколе требует серьезного рассмотрения. Определяется вязкость главным образом по времени выхода собаки после невыправленного скола. Что же должна делать собака при утере следа гонного зверя, какие рабочие качества она должна проявить и сколько времени ей на это потребуется, если, конечно, она действительно работает на месте скола? Как уже сказано, скол происходит, как правило, когда заяц разворачивается и идет по своему же следу (двойка) на расстояние 100-150 м, в зависимости от паратости гончей, а затем скидывается в сторону на 5-6 м. После этого он либо затаивается, либо уходит дальше. Возможностей исправления скола тоже может быть две: либо гончая перехватывает след, оставленный скинувшимся и ушедшим зверем, и тогда это обуславливается чутьем, либо, в случае западания зайца, она проверяет крепкие места в полосе, длиной 100-150 м от места утери следа и шириной 10-12 м от тонного следа, что связано с ее мастерством (опытом). Сколько времени она может рационально этим заниматься? Если судить по известному указанию, что гончая, принявшая след через 15 минут после прохода зверя, может получить высший балл за «добычливость» (а по существу — за «чутье»), то получается, что, не найдя след через десять-пятнадцать минут после скидки, она уже не может рассчитывать на чутье. На обыскивание узкой полосы (1000-1500 м²) ей потребуется не более 15-20 минут*. Это ведь, в сущности, полаз, причем

* Исключением может быть лишь доработка очень чутливой гончей охладевшего следа на трудном фунте. См. Н. Быданов.





на ограниченном пространстве. Дальше начинается не «вязкость», а простая «непозывистость» — болтание по лесу или новый «полаз», что уже не имеет никакого отношения к истинной вязкости, поскольку нет никакой гарантии, что побуженный заяц будет тем самым, след которого был утерян. Истинная же вязкость связана с гоним и поиском, в случае скола «своего» зверя, то есть того, по которому была начата работа. Действительно, смена гонимого зверя (кроме как на лисицу) сама по себе уже составляет серьезный порок. Таким образом, и «вязкость», как и «мастерство» нужно, по-видимому, разделить на вязкость (настойчивость) на гоним и вязкость при поиске (в полазе) и утере следа гонимого зверя (на сколе).

Голос, который гончая отдает на свежем следу зверя — столь же неотъемлемый признак настоящей гончей, как потяжка и стойка легавой, так как это является проявлением обонятельной реакции собаки. В силу этого следует, очевидно, признать, что отдача голоса по горячему следу связана с высшей нервной деятельностью — способностью адекватным образом реагировать на запах, а сила и доносчивость — способность отдавать непрерывный голос во время движения — отражают пригодность анатомического строения собаки к успешной работе. Такая трактовка этих элементов работы гончей находит свое подтверждение в данных о генетической природе способа отдачи голоса гончих. Установлено, что склонность к отдаче голоса на горячем следу является доминантным, а его музыкальность — рецессивным признаком. Что же касается верности отдачи, то это, несомненно, связано с качеством чутья, и поскольку в отличие от пустых стоек легавой в данном случае отсутствует влияние натасчика, пороки отдачи голоса — тугоголосость и слабоголосость — следует относить к порокам чутья.

Паратость определяется как быстрота гончих при преследовании зверя. Это определение весьма относительно,





поскольку сам зверь может идти с переменной скоростью, и мало что дает. В силу этого к паратости относятся, как правило, довольно небрежно и оценивают ее, исходя из того, каков временной разрыв между зайцем и преследующей его собакой. По-видимому, такое отношение к паратости следует пересмотреть ввиду ее гораздо большей значимости для работы собаки. Действительно, если гончая висит у зайца на хвосте и при этом на большой скорости, то ему существенно труднее делать свои фортели и путать гончую. Значение паратости для оценки работы гончей в свое время продемонстрировал известный ленинградский гончатник В.Я. Родин на примере своих двух выжлецов. Один из них, прогоняя, вися на хвосте у зайца и только с перемолчками, около 40 минут, дал возможность не менее 5–6 раз перевидеть зверя. Под вторым же, который работал, со сколами, выправляемыми самостоятельно, и мароватым гоном по удалелому, существенно больше часа, перевидеть зверя удалось всего два раза. Об очень близкой ситуации недавно писал уже упомянутый Н. Быданов. Считается, что паратость гончей целиком определяется ее физической возможностью проявлять большую скорость хода в течение длительного времени. Так ли это и какова на самом деле скорость хода зайца и преследующей его гончей? Единственным, кто интересовался реальной скоростью гончей, был Н.П. Пахомов. По его данным, скорость гончей на чистом месте и накоротке составляет примерно 60 м за 6–8 с, то есть около 30 км/ч. Гоньба же беляка по лесу, несомненно, происходит значительно медленнее, по нашим прикидкам, со скоростью не более 15–20 км/ч. И этой скорости вполне достаточно для зайца, чтобы через 2–2,5 часа он пополз. Гончая же, если уж не совсем осенистая, может достаточно свободно выдерживать такую скорость на всей 20–30-километровой дистанции. Почему же она не всегда показывает такую паратость? Очевидно, дело не только в физической





приспособленности, но и в чутье, благодаря которому чутыстая собака может висеть непосредственно на хвосте у зверя. Таким образом, паратость, судя по всему, отражает две группы природных качеств гончей собаки - физическую (анатомическую) пригодность к работе и чутье.

И, наконец, **приездка** — способность собаки к обучению, о которой, собственно, особенно нечего сказать — это результат обучения.



На основе всего изложенного можно сделать вывод, что подлежащие выявлению «природные» (наследуемые) рабочие качества гончих распределяются по графам действующей расценочной таблицы достаточно сложным образом, затрудняя их сколь-нибудь объективную оценку: чутье меньше всего отражается графой с таким названием, но проявляется в графе «мастерство» при работе на гону (продолжительность и непрерывность) и в меньшей степени на сколе. В то же время оно в заметной степени присутствует в графах «паратость» и «верность отдачи голоса», отражая в последней недостатки чутья. **Физическая пригодность к работе** включена в графы «паратость» и «голос» — его сила и музыкальность. Элементы **высшей нервной деятельности** - инстинкты (в том числе «вязкость»), условные рефлексы и рассудочная деятельность сосредоточены в графах «полаз», «мастерство» (на сколе), «приездка» и тот же «голос». Совершенно не видно какого-либо связанного с собакой обоснования графы «добычливость». С этих позиций более подходящей формой расценочной таблицы для полевых испытаний гончих было бы что-то вроде следующей (табл. 7).

При такой разбивке основной показатель — чутье определяется главным образом по гону и частично по паратости; физическая приспособленность определяется по графам



«паратость» и «голос». Остальные разделы определяют уровень высшей нервной деятельности собаки. Баллы по графам могут быть распределены либо по верхнему, либо по нижнему варианту, однако последний кажется более предпочтительным.

Таблица 7

Возможный вариант расценочной таблицы полевых испытаний гончих с учетом распределения по природным качествам

Чутье (работа на гону)			Паратость	Голос		Мастерство			Приездка	Общий балл
Длительность гона	Непрерывность гона	Верность гона (голоса)		Сила голоса	Музыкальность	В полазе	На сколах	Вязкость		
15	15	5	10	10	5	10	10	10	10	100
15	15	5	15	10	5	10	10	10	5	100

Что касается полевых испытаний лаек, то попытки проведения их, как уже было сказано, начались еще в конце XIX века, однако создание правил для них затянулось. Лишь в 1928 году в Ленинграде была предложена 100-балльная расценочная таблица

испытаний по белке, остающейся основным объектом до сих пор, как дупель для легавых и заяц для гончих. Эта таблица включала шесть разделов: «чутье» (комплексно обоняние, зрение и слух) — 25 баллов, «манеру поиска» — 20, «быстроту и выносливость» — 15, «мастерство» — 20, «типичность и красоту» — 10 и «послушание» — 10 баллов и, судя по всему, была создана под влиянием работы Р.Ф. Гернгросса. Она не нашла признания, и даже в самом Ленинграде неоднократно переделывалась. В Москве в 1931 году была принята своя таблица, содержащая уже





10 граф со значительно более мелким делением: «чутье» — 15 баллов, «быстрота» — 8, «манера» — 12, «слежка» — 15, «облаивание» — 10, «характер работы» — 10, «вязкость» — 10, «злобность» — 5, «голос» — 5, «послушание» — 10 баллов, то есть практически «роздано всем сестрам по серьгам» и сколь-нибудь серьезного подхода к выделению превалирующих породных качеств не ощущается. В 1939 году на Всесоюзном кинологическом совещании были утверждены единые Правила испытаний лаек, включавшие 9 элементов (табл. 8).

Таблица 8

Расценочная таблица Правил полевых испытаний лаек, 1939 г.

Чутье: обоняние и слух	Зрение	Быстрота поиска	Характерность поиска	Слежка	Голос	Характер облаивания	Вязкость	Послушание	Общий балл
25	5	10	10	15	5	10	10	10	100

В дальнейшем в таблицу было внесено лишь два изменения: графа «чутье» была объединена со «зрением» в единую графу «чутье» с 30 баллами, а графа «послушание»,





наоборот, разбита на две: «послушание» и «отношение к убитому зверю». С точки зрения отражения «природных» наследуемых качеств собаки действующие Правила были весьма убедительно рассмотрены А.Т. и С.Д. Войлочниковыми, которые оценивали эти Правила с той же точки зрения, на которой базируется данная статья, и высказали достаточно серьезные замечания о необоснованном включении в них некоторых элементов, относящихся не к врожденным, а к приобретенным качествам, как, например, отношение к убитому зверю. К сожалению, их предложения остались втуне. Насколько нам известно, даже не рассматривались.

В 1939 году были приняты первые Правила полевых испытаний борзых — садок на резвость и на злобу, причем расценка производилась по 15-балльной системе при парном запуске. Лишь в 1947 году были приняты Правила полевых испытаний борзых со 100-балльной шкалой (табл. 9).

Таблица 9

Расценочная таблица индивидуальной расценки полевых испытаний борзых, 1947 г.

Зоркость	Жадность к зверю	Резвость	Ловкость на угодках	Настойчивость	Сила	Мастерство и сметка	Участие в ловле и поимистость	Поведение на своре	Поведение вне своры	Общий балл
10	10	30	10	5	5	5	15	5	5	100

Практика применения этих Правил показала, как и следовало ожидать, что чрезмерно большое число граф не облегчает, а скорее затрудняет расценку. В результате в 1981 году эта таблица была заменена другой (табл. 10), в которой число граф было несколько сокращено.



Таблица 10

Расценочная таблица полевых испытаний борзых, 1981 г.

Рез- вость	Зор- кость	На- стой- чи- вость	Сила и вы- нос- ли- вость	Учас- тие в ловле и по- имис- тость	Мас- тер- ство	Пове- дение на своре	Пове- дение вне своры	Отно- шение к пой- ман- ному зверю	Об- щий балл
30	10	10	10	15	5	5	5	10	100

Насколько можно судить по этой таблице, Правила полевых испытаний борзых не рассматривались с точки зрения приоритета определения природных (наследуемых) качеств собаки. Об этом свидетельствует хотя бы выделение 10 баллов, да еще и с минимумом, на графу «отношение к пойманному зверю» — элементу, практически целиком зависящему от обучения. Это тот самый элемент, против включения которого в Правила испытаний лаек возражали А.Т. и С.Д. Войлочниковы и который не нашел отражения даже в Правилах испытаний гончих, сталкивающихся со взятым зверем зачастую не на глазах у охотника. Не берем-ся судить, нужно ли выделять такой характерный признак любого скоростного, даже стайерского спорта, как «фи-



нишный рывок» или классический «бросок» к зверю с резким ускорением — более, казалось бы, характерный для псовых борзых, чем «сила и выносливость» и «настойчивость». Их следовало бы скорее отнести к тазы, тайганам и, может быть, к хортым.

Мы не будем рассматривать правила испытаний других групп пород, поскольку они имеют более короткую историю, чем уже приведенные, и единственное, что при этом можно обнаружить, это отсутствие, как и в рассмотренных примерах, целенаправленного подхода в духе решения племенных задач. По-видимому, специалистам по всем группам пород охотничьих собак имело бы смысл рассмотреть правила полевых испытаний под углом зрения возможности оценки именно врожденных, наследуемых качеств собак этих групп пород.



Следует остановиться еще на одном моменте в развитии методов и способов полевых испытаний охотничьих собак, особенно ярко заявившем о себе в последние двадцать лет. Еще А.А. Разин в «Очерках кинологии», критикуя балловый подход, ука-





зывает, что наибольшим его недостатком является «состязательный характер» этого действия, который убивает суть, заложенную в нем, заставляя владельцев все больше внимания отдавать казовой стороне подготовки собаки. Это стремление заставило начиная с 1980-х годов все с большим ускорением плодить многочисленные и зачастую бессмысленные виды «испытаний», во многих случаях ничего не добавляющие к выяснению племенного значения производителя как носителя и передатчика природных качеств, необходимых для охотничьей собаки данной породы. Это отнюдь не означает призыва к искоренению всевозможных спортивных состязаний, однако следует признать, что племенное значение многих из них в сущности ничтожно. Собаку — существо «гораздо более человекоподобное, чем обезьяна», по выражению К. Лоренца, можно научить многим вещам, но если уж отбирать племенной материал для определенной цели, то следовало бы придерживаться именно этой цели. Возможно, для спортивных целей следовало бы создать отдельные правила их проведения, отличные от правил полевых испытаний, тем более что последние весьма часто нарушаются при составлении Положений о состязаниях.





ЛИТЕРАТУРА

Аксаков С.Т. Записки ружейного охотника Оренбургской губернии // О разных охотах. — М.: ФИС, 1994. — С. 158—410.

Анисов Н.В. и др. Охотничье собаководство. — Л.: ФИС, 1941. — С. 1—187.

Быданов Н. Требуется дополнения // Российская охотничья газета. — 1943. — 23—29.10.2002.

Бугон П.Г. Полевые испытания // Сборник ДОКС'а 1924—25, Ростов/Дон, 1925, С. 112—115.

Войлочников А.Т., Войлочникова С.Д. Охотничьи лайки. — М.: Леспром, 1982.

Гернгросс Р.Ф. Полевые испытания легавых подружейных собак. — М.: КОИЗ, 1935.

Губин П.М. Полное руководство по псовой охоте. — М., 1890.

Дмитриев Б.В. Гончие. — М.: Агропромиздат, 1987.

Зотова Г.В. Русская псовая борзая. — М.: Аквариум, 2003.

Казанский В.И. Гончая и охота с ней. — М.: Леспром, 1973.

Мачеварианов П.М. Записки псового охотника Симбирской губернии. — М., 1876. — С. 1—156.

Менделеева М.Д. Ленинградские полевые испытания до революции // Полвека работы с легавой собакой. — Л., 1938. — С. 28.

Мычко Е.Н. и др. Поведение собаки. — М.: Аквариум, 2003.

Пахомов Н.П. Охота с гончими. — М.: Воениздат, 1950.

Правила полевых испытаний подружейных собак 1896 г. РК МОО. Т. 1. — 1902. — С. 1—16.

Правила полевой пробы гончих 1901 г. РК МОО. Т. 1. — 1902. — С. 17—25.

Правила полевых испытаний подружейных собак 1903 г. РК МОО. Т. 2. — 1907. — С. 1—17.



Правила испытаний рабочих качеств собак легавых пород 1959 г. // Правила проведения выставок и испытаний охотничьих собак. – ротапринт. изд. – Управление по заповедникам и охот. хоз-ву МСХ СССР, 1959. – С. 91–103.

Правила испытаний охотничьих качеств гончих собак 1959 г. – М., МООиР, 1965.

Правила полевых испытаний легавых собак 1971 г. – М.: Колос, 1973. – С. 1–20.

Правила испытаний охотничьих качеств собак легавых пород по болотной и полевой дичи 1976 г. – ротапринт. изд. – МООиР, 1976. – С. 1–10.

Правила испытаний охотничьих собак борзых пород по вольному зверю 1979 г. // Сборник по охотничьему и др. собаководству. – М.: Главприрода, 1982. – С. 54–63.

Правила испытаний охотничьих качеств легавых собак по болотной и полевой дичи 1981 г. // Сборник по охотничьему и др. собаководству. – М.: Главприрода, 1982. – С. 152–162.

Правила испытаний гончих собак 1981 г. // Твой верный друг и помощник. – М.: ВОО, 1992.

Правила испытаний охотничьих лаек 1981 г. // Сборник по охотничьему и др. собаководству. – М.: Главприрода, 1982. – С. 100–107.

Протасов Б.Д. Охота с гончими. – М.: ФиС, 1957.

Рази А.А. Очерки кинологии. – Киев, 2000. – С. 5–65.

Сафонов А. Стая как предмет музыкального изучения // Охотничья газета. – 1892.

Столяров А.В. Пойнтер в России // Легавая собака и охотничье ружье. – Тула, 1902. – С. 52–63.

Челищев Н.Н. Гончая, ее воспитание и охота с ней. – М.: Всекохотсоюз, 1931.

Шервуд М. Ваша собака на выставке // Палмер Дж. Ваша собака. – М.: Мир, 1988. – С. 213–227.

Шиян Р.И. Русская гончая. – М.: Анко, 1995.

Научно-популярное издание

**Камерницкий Алексей Владимирович
Матушкин Андрей Юрьевич**

ПОЛЕВЫЕ ИСПЫТАНИЯ ОХОТНИЧЬИХ СОБАК

Главный редактор *В.В. Пилюгин*
Ведущий редактор *Ю.В. Маслова*
Корректоры *В.С. Акимова, Н.М. Бройко*
Оригинал-макет *И.Г. Алексин*

Познакомиться с книгами издательства вы можете на сайте
www.aquarium-zoo.ru

По вопросам оптового приобретения книг
издательства ООО «АКВАРИУМ БУК» обращаться по e-mail:

zooknigi@rambler.ru

zooknigi@mtu-net.ru

Редакция: aquarium@rosmail.ru

Налоговая льгота – общероссийский классификатор
продукции ОК-005-93, том 2:95 3004 – книги
ISBN 5-94838-148-X

Сан.-эпид. закл. 77.99.02.953.П.000409.03.03 от 24.03.2003 г.

Подписано в печать с оригинал-макета 20.08.03.
Формат 84×108/32. Бумага типографская. Печать офсетная.
Гарнитура «Ньютон». Усл.печ.л. 3,36. Уч.-изд.л. 3,2.
Тираж 5000 экз. Заказ № 5055.

Издательство ООО «АКВАРИУМ БУК»
105066, Москва, Ольховская ул., д. 16, стр. 6
Тел./факс (095) 974-10-12

Отпечатано в полном соответствии с качеством
предоставленных материалов на ФГУИПП «Вятка»
610033, г. Киров, ул. Московская, 122